

2016

# Comptabilité avancée

dans Dolibarr® ERP & CRM

Documentation complète, astuces, notes sur la mise en place de la comptabilité avancée dans Dolibarr® ERP & CRM.

Alexandre SPANGARO et Olivier GEFFROY



Jeffinfo

informatique-conseil-audit-reseau-migration-open source

# Contenu

## I \_ Informations sur le module

### 1/ Historique

### 2/ Fonctionnalités

a / Ce que le module permet à ce jour

b/ Ce que le module ne permet pas à ce jour (Tests en cours)

## II \_ Pour commencer

### 1/ Activation

### 2/ Configuration

A/ Page configuration

B/ Page journaux

C/ Page export

### 3/ Constantes

## III \_ Ventilation comptable

Ventilation des factures clients

## IV \_ Journaux comptables

## IV \_ Grand Livre

## IV \_ Process comptable dans dolibarr

## V \_ Saisir une facture de frais

Dans ce chapitre, nous allons aborder la mise en place de la comptabilité avancée au sein de Dolibarr® ERP & CRM dans sa version 4.0.x avec notamment le paramétrage du module concerné, les astuces pour bien démarrer, la ventilation des opérations comptables et surtout l'export de vos données.

**⚠ Attention, le module comptabilité avancée n'a pas la prétention de remplacer un logiciel comptable complet et les nouvelles normes françaises (Fichier FEC) ne permettent pas à ce jour de remplacer totalement un logiciel comptable bénéficiant d'un agrément. Vous devez donc exporter les données issues de Dolibarr® vers un logiciel comptable certifié FEC vous appartenant ou bien avoir communiqué l'intégralité de votre comptabilité à votre Expert-Comptable qui dispose lui d'un logiciel forcément compatible avec l'administration fiscale.**

## I – Informations sur le module

### 1/ Historique

Le module comptabilité avancée possède plusieurs noms (*Accounting Expert / AccountingEx / Comptabilité Expert*). Développé initialement par Monsieur Olivier GEFROY (Alias Darkj3ff) – Société Jeff Info - sur la version 3.2 de Dolibarr® ERP & CRM, le module se nommait *Ventilation comptable* et permettait la ventilation comptable des factures clients.

A partir de la version 3.4 de Dolibarr® ERP & CRM, plusieurs personnes comme Messieurs Alexandre SPANGARO - Société Asilib -, Florian HENRY – Société Open Concept -, Ari ELBAZ et Juanjo MENENT ont rejoint le projet afin de faire avancer le module vers quelques choses de plus complet et de plus intégré.

Pour les versions 3.4 à 3.6 de Dolibarr ERP & CRM, le module est disponible en tant que module externe sur le dépôt suivant :

[Dépôt Github AccountingEx](#) (Numéro de branche correspondant à la version de Dolibarr supportée)

A partir de la version 3.7 de Dolibarr® ERP & CRM, le module comptabilité avancée est intégré directement dans votre progiciel préféré.

### 2/ Fonctionnalités

#### a / Ce que le module permet à ce jour

- Plan Comptable
  - Définition et administration complète des plans comptables
  - Les numéros de compte supportent les caractères numériques et alphanumériques (Exemple : Compte 626000 ou 626Poste).
  - Comptabilité latine.
  - Différents plans comptables de base sont déjà présent dans Dolibarr® (*Français PCG99 / Belge PCMN / Luxembourgeois / Espagnol*) et d'autres dans la boutique officielle Dolistore. (*Français PCG14 / Marocain / Tunisien*)
  - Des plan comptables plus complet existe sur le dolistore
  
- Ventilation semi-automatique (Répartition dans les comptes comptables)
  - Le logiciel laisse toujours sa place à l'humain et propose une affectation de compte sur les ventes (Module Facture) et achats (Module Fournisseurs) en fonction des paramétrages définies auparavant. A vous d'accepter ou non l'affectation et de la changer au besoin.
  - Possibilité de re-ventiler une opération mal ventilé dans un compte.
  - Les journaux de vente / achats / trésorerie sont gérés
  - Le module est compatible avec les multiples comptes de trésorerie de l'entité. Plusieurs banques ou caisses possibles séparés dans un journal spécifiques.

- Grand livre
  - Les opérations ventilées peuvent être intégrés à un grand livre.
  - Ajout d'écritures comptables libres.
- Balance
- Exports
  - Possibilité de gérer des modèles. (Modèle standard | Cegid | Koala)
  - Quelques options disponibles
    - Format fichier csv / txt
    - Définition préfixe nom du fichier exporté
    - Séparateur de colonne
    - Format date
- Paramétrages
  - Possibilité de définir la longueur des comptes généraux et auxiliaires
  - Possibilité de définir des comptes par défaut dans plusieurs modules (Produits / services / dons / note de frais / salaires / TVA / Charges sociales)
  - Possibilité de définir les codes des journaux comptables

#### b/ Ce que le module ne permet pas à ce jour (Tests en cours)

- Plan comptable
  - Comptabilité anglo-saxonne.
- Exports
  - Ordre des colonnes non définissables.
  - Les modèles sont créés en dur dans le module.
- Comptabilité analytique

## II – Pour commencer

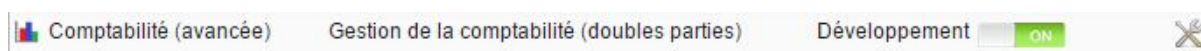
### 1/ Activation

Pour bien commencer, le module comptabilité avancée étant encore en développement, il n'est accessible qu'en passant Dolibarr® en mode développeur.

Pour ceci, vous devez vous rendre dans Accueil > Configuration > Divers et mettre la constante MAIN\_FEATURE\_LEVEL à 2.

MAIN_FEATURES_LEVEL	2	Level of featur
---------------------	---	-----------------

Après en se rendant dans la liste des modules, vous devriez trouver le module Comptabilité (avancée), il ne vous reste plus qu'à l'activer. L'activation de ce module désactivera automatiquement l'autre module Comptabilité simple.



### 2/ Configuration

Une fois l'activation réalisée, nous allons nous rendre sur l'icône configuration à droite.

Vous allez arriver sur la page de configuration du module qui contient plusieurs onglets qu'il est important de vérifier, éventuellement avec votre Expert-Comptable si vous prévoyez de lui communiquer vos fichiers pour l'intégration dans son progiciel.

## A/ Page configuration

Cette première page regroupe beaucoup d'informations essentielles pour un bon fonctionnement du module. Si vous n'y connaissez rien en comptabilité, je ne peux que vous conseiller de voir la configuration de cette page avec votre Expert-Comptable. Pour les autres, voici comment une comptabilité Française sera configurée dans 99% des cas quand une société commence.



### Configuration du module comptabilité expert

[Retour liste des modules](#)

Configuration

**Configuration**

Journaux

Exporter

#### Option de tenue de comptabilité Description

- |   |  |
|---|--|
| <input type="radio"/> Option Recettes-Dépenses          | Dans ce mode, le chiffre d'affaires est calculé sur la base des paiements (date de règlement). La validité des chiffres n'est donc assurée que si la tenue de la comptabilité passe rigoureusement par des entrées/sorties sur les comptes via des factures. |
| <input checked="" type="radio"/> Option Créances-Dettes | Dans ce mode, le chiffre d'affaires est calculé sur la base des factures (date de validation). Payées ou non, elles apparaissent dans le résultat dès qu'elles sont dues.  |

#### Plan comptable

Sélectionner un plan comptable

PCG99-ABREGE - The simple accountancy french plan ▼

#### Autres options

Nombre d'éléments à ventiler affichés par page (maximum conseillé : 50)	<input type="text" value="50"/>
Longueur pour afficher la description des produits & services dans les listes (Idéalement = 50)	<input type="text" value="64"/>
Longueur pour afficher la description du compte des produits & services dans les listes (Idéalement = 50)	<input type="text" value="64"/>
Longueur des comptes généraux	<input type="text" value="6"/>
Longueur des comptes tiers	<input type="text" value="6"/>
Code comptable par défaut des tiers clients	<input type="text" value="411"/>
Code comptable par défaut des tiers fournisseurs	<input type="text" value="401"/>

Compte comptable par défaut pour les produits achetés (si non défini dans la fiche produit)	607
Compte comptable par défaut pour les produits vendus (si non défini dans la fiche produit)	707
Compte comptable par défaut pour les services achetés (si non défini dans la fiche service)	605
Compte comptable par défaut pour les services vendus (si non défini dans la fiche service)	706
Code comptable par défaut pour le paiement de la TVA (TVA sur les achats)	44566
Code comptable par défaut pour l'encaissement de TVA (TVA sur les ventes)	44571
Compte comptable d'attente	471
Compte comptable de transfert	58
Commencer le tri des pages de ventilation "A ventiler" par les éléments les plus récents	<input checked="" type="checkbox"/> ON
Commencer le tri des pages de ventilation "Ventilées" par les éléments les plus récents	<input checked="" type="checkbox"/> ON

**⚠ Attention** chaque compte renseigné manuellement doit exister dans le plan comptable sous peine de faire planter le module à de nombreux endroits.

**⚠ Autres points**, attention au « 0 », un compte 706000 ne correspond pas au compte 706, le module les considère comme différent, il faut mieux proscrire les « 0 » à la fin de tout compte et indiquer dans la longueur des comptes une valeur plus longue qui ajoutera des « 0 » fictifs n'ayant aucune incidence.

**i** Grâce au financement participatif, cette page du module a déjà été revue partiellement, vous ne tapez plus les comptes comptables manuellement mais choisissez les comptes de votre plan comptable. Moins d'erreur et plus de facilité pour les néophytes.

### B/ Page journaux

Dans cette page, vous trouverez les codes des journaux pour l'export. A vérifier bien sûr avec votre Expert-Comptable pour que l'export ne nécessite pas de disfonctionnement.

Configuration **Configuration** Journaux Exporter

Journaux	
Journal des ventes	<input type="text" value="VTE"/>
Journal des achats	<input type="text" value="ACH"/>
Journal de paie	<input type="text" value="SOC"/>
Journal des opérations diverses	<input type="text" value="OD"/>
Journal des notes de frais	<input type="text" value="ER"/>

Journaux financiers	
Journal - Caisse	<input type="text" value="CAI"/>
Journal - CIC Est	<input type="text" value="CIC"/>

Vous constaterez que pour les journaux de trésorerie (Caisse | Banque), les cases sont grisés. Ces journaux étant dynamiques, il faut aller régler cet élément directement dans chaque compte bancaire du module banque.

Réf.	<b>CAI</b>
Libellé	Caisse
Type de compte	Compte caisse/liquide
Devise	Euros
État	<input checked="" type="checkbox"/> Ouvert
Pays du compte	France
Département/Canton	
Rapprochable	Non (Compte caisse/liquide)
Solde minimum autorisé	
Solde minimum désiré	
Web	
Commentaire	
Code compta	531
<b>Code journal comptabilité</b>	<b>CAI</b>

### C/ Page export

Grâce au financement participatif, cette page du module est en cours de révision pour étendre les possibilités d'export.

C'est dans cette page que nous allons préparer les exports. Différentes options s'offrent à vous. Si votre Expert-Comptable dispose d'un logiciel de la gamme Cegid et de la gamme Koala, il sera simple de passer cette étape car les modèles pour

ces logiciels sont disponibles dans la liste des modèles d'export et il ne vous restera plus qu'à choisir le format du fichier d'export et un préfixe si vous souhaitez mieux distinguer votre fichier une fois exporté (Pratique quand on possède plusieurs instance Dolibarr®). Pour les exports standards, vous disposez de deux autres options disponibles à savoir le type de séparateur de colonne et le format date car ils diffèrent selon les logiciels comptables du marché.

**Configuration du module comptabilité expert** [Retour liste des modules](#)

Configuration Configuration Journaux **Exporter**

**MainOptions**

Sélectionnez le format du fichier

Spécifiez le préfixe pour le nom du fichier

**Modèle d'export**

Sélectionner un modèle d'export

**Autres options**

Séparateur de colonnes pour le fichier exporté

Format de date pour le fichier d'exportation

### 3/ Constantes

Liste des constantes disponibles pour le module :

- ACCOUNTING\_LIMIT\_LIST\_VENTILATION
- ACCOUNTING\_LIST\_SORT\_VENTILATION\_TODO
- ACCOUNTING\_LIST\_SORT\_VENTILATION\_DONE
- ACCOUNTING\_EXPORT\_MODELCSV
- ACCOUNTING\_EXPORT\_FORMAT
- ACCOUNTING\_EXPORT\_SEPARATORCSV
- ACCOUNTING\_EXPORT\_PREFIX\_SPEC
- ACCOUNTING\_SERVICE\_BUY\_ACCOUNT
- ACCOUNTING\_PRODUCT\_BUY\_ACCOUNT
- ACCOUNTING\_SERVICE\_SOLD\_ACCOUNT
- ACCOUNTING\_PRODUCT\_SOLD\_ACCOUNT
- ACCOUNTING\_SELL\_JOURNAL
- ACCOUNTING\_PURCHASE\_JOURNAL
- ACCOUNTING\_MISCELLANEOUS\_JOURNAL
- ACCOUNTING\_EXPENSEREPORT\_JOURNAL
- ACCOUNTING\_LENGTH\_DESCRIPTION\_ACCOUNT
- ACCOUNTING\_ACCOUNT\_SUPPLIER
- ACCOUNTING\_ACCOUNT\_CUSTOMER
- ACCOUNTING\_VAT\_PAY\_ACCOUNT
- ACCOUNTING\_ACCOUNT\_TRANSFER\_CASH
- ACCOUNTING\_ACCOUNT\_SUSPENSE

## III – Ventilation comptable

Vous souhaitez commencer la ventilation de vos factures, rien de plus simple.



Il suffit de se rendre sur l'onglet compta/treso, le menu suivant a été rajouté dans la page comptabilité.

- Accountancy
- Ventilation clients
- Ventilation fournisseurs
- Journaux
  - Journal - Caisse
  - Journal - CIC Est
  - Journal des ventes
  - Journal des achats
- Grand livre
- Rapports
- Exercices fiscaux
- Plan comptable

Commençons par cliquer sur « Ventilation clients ».

Il s'agit d'un tableau de synthèse qui va vous permettre :

- de repérer les « Non pointé » chaque mois qui correspond aux écritures non ventilées
- de connaître les répartitions par compte comptable mensuel et annuel
- d'avoir en temps réel votre chiffre d'affaires HT et sa marge commerciale mensuel et annuel
- de valider automatiquement toutes les écritures avec le compte comptable renseigné dans la fiche produit

Ventilation clients Année 2014

Consultez ici la ventilation comptable annuelle de vos factures clients

Compte	Intitulé	Jan	Fév	Mars
Non pointe	Non pointe	0,00	51,99	1 945,00
70600000	Prestation de Service	4 190,00	1 600,00	880,00
70701900	Ventes de marchandises	2 736,63	2 379,26	558,80
70800000	Production des déplacements	56,00	20,00	0,00
47100000	Ecotaxe	0,00	0,84	0,00
70690000	Prestation de Service Europeen	1 000,00	1 000,00	0,00
<b>Total chiffre affaires HT</b>		<b>Jan</b>	<b>Fév</b>	<b>Mars</b>
-		7 982,63	5 052,09	3 383,80
<b>Total marge commerciale</b>		<b>Jan</b>	<b>Fév</b>	<b>Mars</b>
-		5 611,38	2 949,52	1 768,70

La chose facile serait de cliquer sur « Valider Automatiquement » et d'attribuer un code comptable aux écritures « Non pointé », il restera bien sur tous les produits qui n'ont pas de code comptable dans leur fiche ainsi que tous les produits ou services qui ont été rajouté dans des factures en utilisant la fonction de libellé libre.

**⚠ Attention si vous avez changé de plan comptable ou si vous avez fait des modifications sur des comptes comptables, il faudra aller sur ventilation client et/ou ventilation fournisseur pour corriger tout ça : en cliquant sur CleanFixHistory**



Afin de vérifier la liste des « non pointé » on va cliquer sur « A effectuer » en dessous de « Ventilation Clients »

## Ventilation des factures clients

Nous allons obtenir la liste des écritures en attente d'un code comptable.

Lignes de facture à ventiler

Ventilez vos lignes de facture client avec un compte comptable

Facture	Réf.	Libellé	Description	Montant	Compte comptable	
FA1403-0622			Assistance et depannage dropbox ...	150,00	70600000	70600000 Prestation de Service
FA1403-0622				250,00	70701900	70701900 Ventes de marchandises
FA1403-0621	googleap	Forfait utilisateur Goog...	Forfait utilisateur Google ap Pr...	40,00	70701900	70701900 Ventes de marchandises
FA1403-0621	Dropbox_for_Teams_Upgrade_(added	Dropbox for Teams Upgrad...	Dropbox for Teams Upgrade (added...	125,00	70701900	70701900 Ventes de marchandises
FA1403-0619	googleap	Forfait utilisateur Goog...	Forfait utilisateur Google ap Pr...	1 080,00	70701900	70701900 Ventes de marchandises
FA1403-0619			Forfait annuel Google Apps . abo...	300,00	70600000	70600000 Prestation de Service
FA1402-0614			Refonte installation réseau (3h)...	0,00	70600000	70600000 Prestation de Service
FA1402-0614			Cable VGA	8,00	70701900	70701900 Ventes de marchandises
FA1402-0611			Nom de domaine latelier-de-fred....	5,99	70701900	70701900 Ventes de marchandises
FA1402-0609			Mémoire supplémentaire : 4 Go PC...	38,00	70701900	70701900 Ventes de marchandises
F2008101	SERV014	Installation et param?tr...	installation, paramétrage, réins...	70,00	70600000	70600000 Prestation de Service
F2007126	SERV014	Installation et param?tr...	Réinstallation portable Gerard	70,00	70600000	70600000 Prestation de Service
F200412-0710	SERV101	déplacement	d?placement ...	30,00	70600000	70600000 Prestation de Service
F200209-0369	serv14	Recherche driver	Recherche driver ...	15,25	70600000	70600000 Prestation de Service
F200111-0227	SERV037	Sauvegarde Central	Sauvegarde Central ...	243,92	70600000	70600000 Prestation de Service

Il ne me reste plus qu'à cocher les cases en face des comptes en rouge afin de valider les comptes proposés puis cliquer sur ventiler.

Le sous menu "ventilés" permet de contrôle ce que l'on a ventilé

On pourra effectué des recherches sur :

- référence facture
- référence produit
- libellé
- Description
- Montant HT
- Taux de TVA
- Compte comptable

Lignes de factures ventilées

Consultez ici la liste des lignes de factures clients et leur compte comptable

Changer le compte comptable pour les lignes sélectionnées par le compte :  Valider

Facture	Réf.	Libellé	Description	Montant	Taux TVA	Compte	Ventiler
FA1402-0615	c851d20131119114900	CashdeskPro2.0		24,20	20,00	70701900 Ventes de marchandises	9936
FA1402-0614	871285	Switch Gigabit Ethernet ...		57,00	20,00	70701900 Ventes de marchandises	9933
FA1402-0614	OFINTH_03	Forfait intervention tec...	Assistance annuelle Cloud	210,00	19,60	70600000 Prestation de Service	9932
FA1402-0614	Dropbox_for_Teams_Upgrade_(added	Dropbox for Teams Upgrad...	Dropbox for Teams Upgrade (added...	125,00	19,60	70701900 Ventes de marchandises	9931
FA1402-0613	OFINTH	Forfait intervention tec...	IT service February	1 000,00	0,00	70690000 Prestation de Service Europeen	9930

On pourra ainsi réaffecter des lignes sur un autre compte comptable, en utilisant la liste déroulante, en cochant les lignes que l'on souhaite modifier puis en cliquant sur "valider"

**Attention si vous avez des "non pointé" que vous n'arrivez pas à ventiler il s'agit dans la plupart des cas d'une erreur de saisie dans la fiche produit/service, pour résoudre cela on va cliquer sur le plan comptable.**

Liste des comptes comptables

Ajouter un compte comptable ImportAccount CheckProductAccountancyCode

Numéro du compte	Libellé	Racine du compte	Classe de compte	Sous classe de compte	Activé	Action
10	Capital et réserves	1	CAPIT	XXXXXX	ON	
101	Capital	10	CAPIT	CAPITAL	ON	
104	Primes liées au capital social	10	CAPIT	XXXXXX	ON	
105	Ecarts de réévaluation	10	CAPIT	XXXXXX	ON	
106	Réserves	10	CAPIT	XXXXXX	ON	
107	Ecart d'équivalence	10	CAPIT	XXXXXX	ON	

A partir de là on va cliquer sur CheckProductAccountancyCode

ProductAccountingAccountSelect

Option de tenue de comptabilité Description

Accountancy\_code\_sell OptionModeProductSell

Accountancy\_code\_buy OptionModeProductBuy

Modifier

Réf.	Libellé	Description	Accountancy_code_sell	Accountancy_code_sell_suggest	Ventiler
#754420	Kit Alarmset HA841	Kit Alarmset HA841	70701900 - Ventes de mar		
,STCL060B22	Standard Claire B22 60W ...	Standard Claire B22 60W 21027M	70701900 - Ventes de mar		
,STCL060E27	Standard Claire E27 60W ...	Standard Claire E27 60W 21043C	70701900 - Ventes de mar		

Et ainsi corriger le compte comptable achat ou le compte comptable vente afin que celui ci corresponde bien à un compte comptable appartenant au plan comptable

## IV – Journaux comptables

Maintenant que tout est ventilé, on peut afficher ou exporter les journaux comptables suivant

- journal d'achat
- journal de vente
- journal de banque / Caisse

**Grand livre**

**Journaux**  
Journal - CIC  
Journal des ventes  
Journal des achats

**Années fiscales**

Vous pouvez définir sur cette page la période d'analyse et en cliquant sur rafraîchir les données seront remis à jour

Date	Pièce (Réf facture)	Compte	Type	Débit	Crédit
01/07/2013	2719	62600000	Téléphone OVH	13,39	
01/07/2013	2719	44560000	TVA	2,62	
01/07/2013	2719	FOVH	Tiers (OVH)		16,01
01/07/2013	SI1307-0003	61640000	Assurance Axa Bipper	533,34	
01/07/2013	SI1307-0003	447	Autres impôts, taxes et versements assimilés	164,49	
01/07/2013	SI1307-0003	61620000	Ass garantie perte financière	3,73	
01/07/2013	SI1307-0003	FAXA	Tiers (Axa)		701,56
03/07/2013	2731	62700000	Frais Banque	30,40	
03/07/2013	2731	44560000	TVA	1,08	
03/07/2013	2731	FBANQUE	Tiers (Banque)		31,48

En cliquant sur export et suivant le modèle choisie dans la configuration du module vous allez obtenir le résultat suivant

Import de texte - [journal\_bookkeeping%20(2).csv]

Importer

Jeu de caractères: **Unicode (UTF-8)**

Langue: **Par défaut - Français (France)**

À partir de la ligne: **1**

Options de séparateur

Largeur fixe

Séparé par

Tabulation     Virgule     Autres

Point-virgule     Espace

Fusionner les séparateurs    Séparateur de texte: **,**

Autres options

Champ entre guillemets comme texte

Détecter les nombres spéciaux

Champs

Type de colonne: **Standard**

Standard	Standard	Standard	Standard	Standard	
1	06/01/2016	ACH	401000	1	F11013122660116 (SI1602-0002)
2	06/01/2016	ACH	626151	1	F11013122660116 (SI1602-0002)
3	06/01/2016	ACH	445710	1	F11013122660116 (SI1602-0002)
4	13/01/2016	ACH	401000	2	FR118687 (SI1601-0003)
5	13/01/2016	ACH	601100	2	FR118687 (SI1601-0003)
6	13/01/2016	ACH	445710	2	FR118687 (SI1601-0003)
7	15/01/2016	ACH	401000	3	F118687 (SI1601-0004)

**export csv**

2012016	FA1512-0125 (SI1512-0663)	51212000		0	300	CIC
2012016	FA1512-0125 (SI1512-0663)	40100000	FBUSINESS ASS	300	0	CIC
2012016	gérance janvier 2016 (SI1601-0668)	51212000	CGEFFROY	0	1000	CIC
2012016	gérance janvier 2016 (SI1601-0668)	40100000	FGEFFROY	1000	0	CIC

**export cegid**

2012016	CIC	51212000	C	300		FA1512-0125 (SI1512-0663)
2012016	CIC	40100000	D	300	Business Assistante	FA1512-0125 (SI1512-0663)
2012016	CIC	51212000	C	1000		gérance janvier 2016 (SI1601-0668)
2012016	CIC	40100000	D	1000	GEFFROY OLIVIER	gérance janvier 2016 (SI1601-0668)

**export coala**

02/01/2016	CIC	51212000	12	FA1512-0125 (SI1512-0663)	0	300	E	
02/01/2016	CIC	40100000	12	FA1512-0125 (SI1512-0663)	300	0	E	FBUSINESS ASS
02/01/2016	CIC	51212000	13	gérance janvier 2016 (SI1601-0668)	0	1000	E	CGEFFROY
02/01/2016	CIC	40100000	13	gérance janvier 2016 (SI1601-0668)	1000	0	E	FGEFFROY

En cliquant sur "enregistrer les écritures dans le grand livre, vous allez générer un brouillard comptable issu de vos journaux

## IV – Grand Livre

Grand livre 01 Jan. 2016-02 Jan. 2016

Supprimer les écritures du grand livre Nouveau mouvement Exporter

NumPiece	Date	Référence	Compte	Tiers	Libellé du compte	Débit	Crédit	Journal	Action
	Du: 01/01/2016 To: 02/01/2016		Du: To:	Du: To:					
12	02/01/2016	FA1512-0125 (SI1512-0663)	51212000			0,00	300,00	CIC	
12	02/01/2016	FA1512-0125 (SI1512-0663)	40100000	FBUSINESS ASS	Business Assistante	300,00	0,00	CIC	
13	02/01/2016	gérance janvier 2016 (SI1601-0668)	51212000	CGEFFROY		0,00	1 000,00	CIC	
13	02/01/2016	gérance janvier 2016 (SI1601-0668)	40100000	FGEFFROY	GEFFROY OLIVIER	1 000,00	0,00	CIC	
74	01/01/2016	SYSFR147209 (SI1601-0662)	40100000	FOVH0000	OVH	0,00	38,40	ACH	
74	01/01/2016	SYSFR147209 (SI1601-0662)	61830100		Hebergement	32,00	0,00	ACH	
74	01/01/2016	SYSFR147209 (SI1601-0662)	44561000		TVA	6,40	0,00	ACH	
75	02/01/2016	gérance janvier 2016 (SI1601-0668)	40100000	FGEFFROY	GEFFROY OLIVIER	0,00	1 000,00	ACH	
75	02/01/2016	gérance janvier 2016 (SI1601-0668)	64400000		Gerance	1 000,00	0,00	ACH	
						2 338,40	2 338,40		

A partir du grand livre vous pourrez filtrer les écritures par

- date
- référence Compte comptable et compte auxiliaire
- libellé
- journal


En bas de page un solde des débits et crédits apparaît ce qui vous permettra de vérifier que vos mouvements comptables sont équilibrés.



A partir de cette page grand livre vous pourrez :



- supprimer les écritures du grand livre va supprimer toutes les écritures de l'année sélectionnée
- nouveau mouvement va vous permettre de rajouter un mouvement comptable
- exporter va vous permettre d'exporter la liste des écritures en fonctions des critères de recherche de la page et du modèle d'export choisis dans la page de configuration

Lorsqu'on crée un nouveau mouvement (un ensemble d'écritures), on va ajouter d'abord les informations essentielles d'un mouvement comptable : la date, le journal ainsi que la référence

 **Créer mouvement**

Nombre de mouvement	99
Date	19/02/2016  <a href="#">Maintenant</a>
Journal	VEN 
Référence	<input type="text"/>
Type de documents	<input type="text"/>

Après avoir appuyer sur créer on pourra renseigner les différentes écritures liées au mouvement comptable

 **Modification de mouvements** [Retour liste](#)

Nombre de mouvement	99
Date	19 Fév. 2016
Journal	OD
Référence	mvt od
Type de documents	

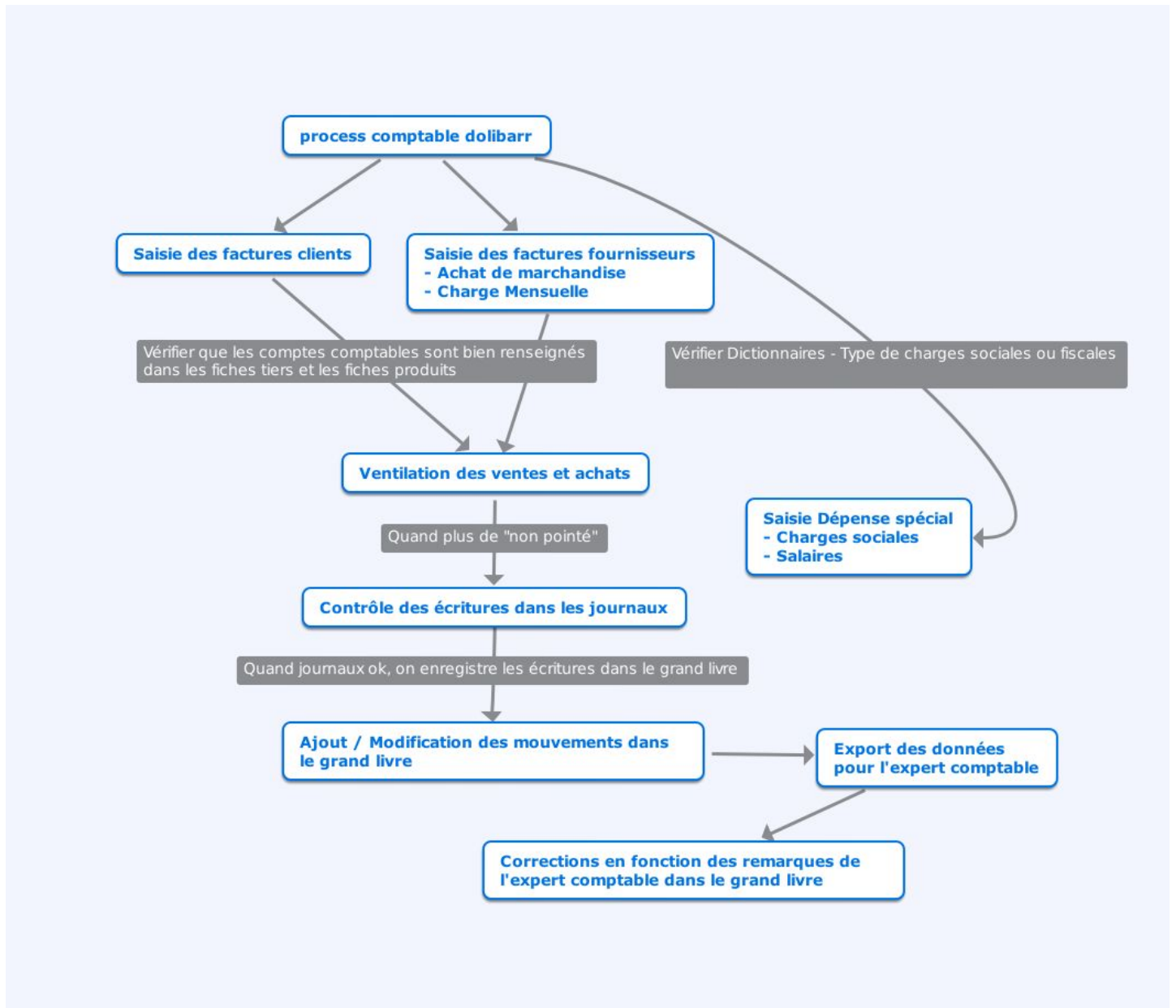
 **Liste des mouvements**

Compte	Tiers	Libellé du compte	Débit	Crédit	Montant	Sens
10 - Capital et réserves			0,00	0,00	0	 



## IV – Process comptable dans dolibarr

Voici le schéma logique de saisis puis d'export des écritures comptables



⚠ Dans les journaux si on ne veut pas inclure les factures d'acomptes, il faut renseigner la constante : `FACTURE_DEPOSITS_ARE_JUST_PAYMENTS` et `VALEUR=1` dans Accueil / Divers



## V – Saisir une facture de frais

C'est plus simple d'utiliser les factures fournisseurs pour saisir les dépenses d'essence, de restaurant, etc etc.

Si on prends l'exemple des frais de carburant, on va créer un fournisseur "Carburant", puis on va lui attribuer un produit "carburant". C'est la première facture qui est la plus longue à créer, ensuite il suffit d'utiliser la fonction "Cloner" pour les suivantes

Facture fournisseur
**Fiche facture**
Contacts/Adresses
Notes
Fichiers joints 1
Suivi

Réf.	SI1512-0658			Retour liste <span style="float: right;">↩</span>
Réf. fournisseur	gazoil du 18122015			
Supplier	ESSENCE (Autres factures)			
Type	Facture standard			
Libellé	gazoil du 18122015			Règlements
Date	18/12/2015			Type
Date limite règlement	18/12/2015			Compte bancaire
Conditions de règlement	À réception			Montant
Mode de règlement				31/12/2015
Compte bancaire				Carte bancaire
État	<input checked="" type="checkbox"/> Payée			cic
Montant HT	28,61€			34,33
Montant TVA	5,72€	Recalculer Mode 1 / Mode 2 ↓		
Montant TTC	34,33€			

Libellé	TVA	P.U. HT	P.U. TTC	Qté	Réduc.	Total HT	Total TTC
Gazoil - Gazoil	20%	28,60833	34,33	1		28,61	34,33

Réouvrir
Envoyer par email
Cloner
Supprimer

**Fichiers joints**

Fichiers	Taille	Date	Icones
gazoil du 18122015.pdf	58520 Octets	10/01/2016 11:41	

**Événements sur la facture**

Réf.	Action	Date	Par	État
4910	Facture SI1512-0658 validée	30/12/2015 10:35	Jeffinfo - Olivier Geffr...	<input type="checkbox"/>